



**PRIEŠGAISRINĒS  
APSAUGOS  
IR GELBĒJIMO  
DEPARTAMENTAS  
PRIE VRM**





**MOKOMOJI MEDŽIAGA LANKOMOSIOS  
PRIEŽIŪROS SPECIALISTAMS GAISRŲ  
PREVENCIJOS KLAUSIMAIS**



Lietuvoje kasmet vidutiniškai žūsta 100 žmonių. 90% jų žūsta savo namuose.

## 5 PRIEŽASTYS,

kodėl namuose dažniausiai kyla gaisras:



Neatsargiai  
elgiamasi su ugnimi



Naudojamasi  
netvarkingomis elektros  
instaliacijomis



Elektros prietaisai  
naudojami nesilaikant  
saugumo taisyklių



Netinkamai prižiūrimos  
krosnys ir dūmtraukiai



Aplaidžios buitinės aplinkybės:  
neatsargus rūkymas,  
paliktas virti maistas,  
degančios žvakės ar pan.



# TIPIŠKAS ŽUVUSIOJO GAISRE PORTRETAS

**susiformavę ir sunkiai keičiami  
savisaugos įgūdžiai**

**socialinės problemos**

**gaunamos mažesnės nei vidutinės pajamos**

**prevencinės informacijos trūkumas**

**vartojantis alkoholi**

**vyrų žuvo 3,2 karto daugiau nei moterų**



**nuo 53 iki 73 metų amžiaus  
kaimo gyventojas**

**nuo 19 val. vakaro iki 7 val. ryto**

**vasario, spalio ir gruodžio mėnesiais  
mėnesio viduryje**

**antradienį ir trečiadienį**

**neatsargiai besielgiantis su ugnimi bei  
neatsargiai rūkantis**



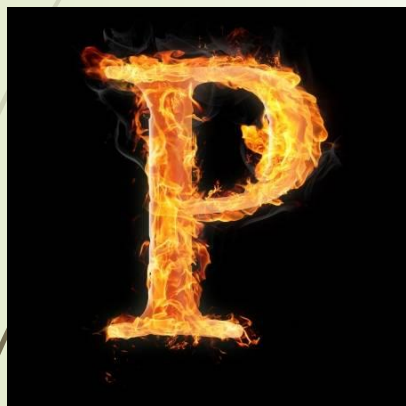
**GAISRŲ PREVENCIJOS TIKSLAS** – skleisti gaisrinės saugos žinias ir ugdyti gyventojų saugios gyvenamosios aplinkos įpročius bei gebėjimą saugiai elgtis kilus gaisrui

**Ko siekiame?**

Gerinti gyventojų gyvenamųjų būstų gaisrinę saugą, suteikti gyventojams konsultacijas ir praktinius patarimus saugios aplinkos ir saugaus būsto klausimais bei skatinti naudotis tvarkingais kieto kuro įrenginiais ir įsirengti autonominius dūmų signalizatorius.

Kaip bendrauti su gyventojais?

**4P** principas



**P**astebėti

**P**aaiškinti

**P**atarti

**P**riminti



# Pastebėti

ar būstuose yra naudojami šildymo įrenginiai ar dūmtraukiai su įskilimais ir plyšiais?



# Pastebėti

ar laikomos degios medžiagos šalia šildymo įrenginių?





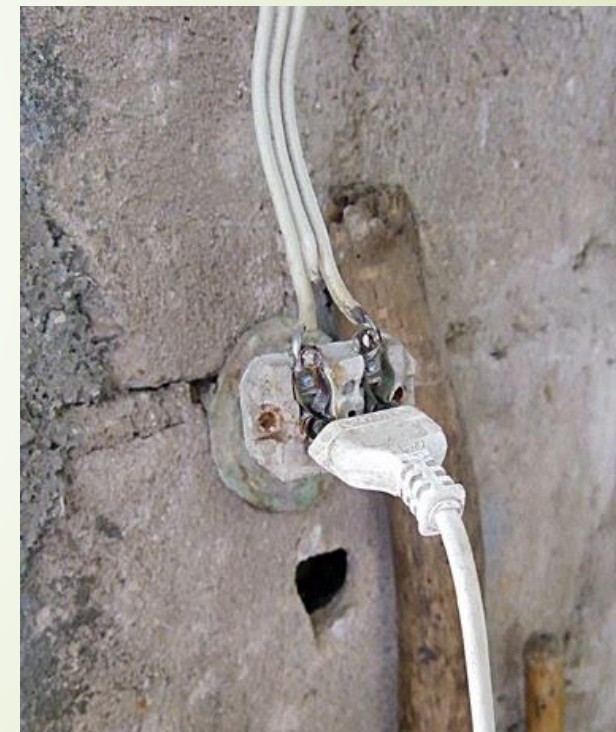
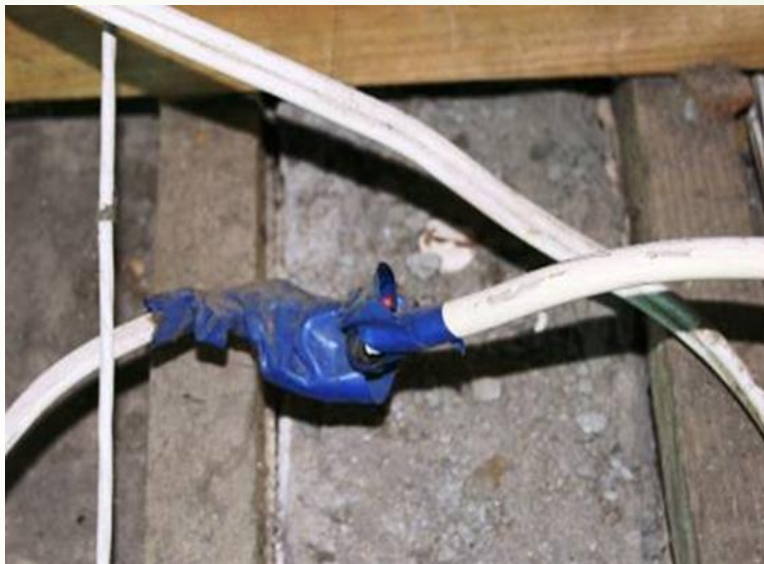
# Pastebėti

ar šildymo įrenginių tvarkingos ir uždarytos pakuros durelės?  
Ar šalia pakuros grindys apsaugos nedegia medžiaga?



# Pastebēti

ar būstuose naudojama tvarkinga elektros instaliacija?



# Pastebėti

ar į vieną elektros lizdą ar į prailgintuvą įjungta ne per daug buities prietaisų?



# Atkreipkite dėmesį ar yra įrengtas autonominis dūmų signalizatorius

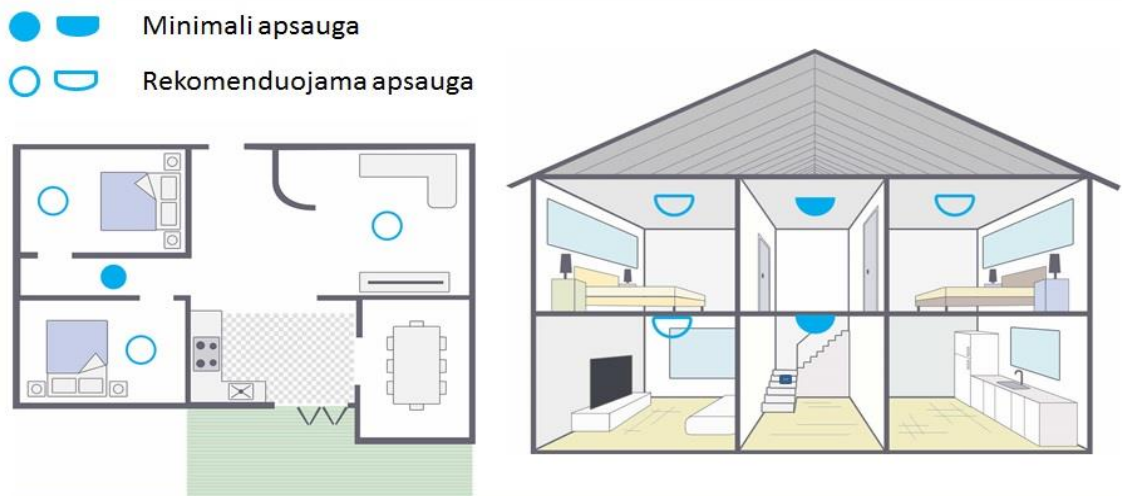


# Autonominiai dūmų signalizatoriai

*Autonominiai dūmų signalizatoriai* – įspėjantys apie gaisro kilimo pavojų prietaisai, suveikiantys atsiradus jų veikimo zonoje dūmams. Tokiu būdu žmonėms suteikiama galimybė laiku pastebėti gaisro židinį ir jį užgesinti arba prabusti ir išbėgti iš degančios patalpos iki gaisro išplitimo

- Autonominiai dūmų signalizatoriai įrengiami visose gyvenamojo namo ar buto miegamose patalpose, išskyrus tas, kuriose gaisro kilimo pavojus žemas (dušus, tualetus ir pan.)
- Autonominiai dūmų signalizatoriai montuojami patalpos centre ant lubų arba kuo arčiau centro, aukščiausioje dalyje bet ne arčiau kaip 20 cm nuo sienų kampo, o nesant techninės galimybės įrengti juos ant lubų – galima tvirtinti prie sienos 10-15 cm atstumu nuo lubų, bet ne arčiau kaip 20 cm nuo sienų kampo

## Kur įrengti autonominį dūmų signalizatorių?



- Kiekviename bute arba kiekviename gyvenamojo namo aukšte turi būti įrengta bent po vieną dūmų signalizatorių. Rekomenduojame įrengti koridoriuje šalia patalpų, kuriose žmonės miega.
- Siekiant maksimalios apsaugos, autonominius dūmų signalizatorius rekomenduojama įrengti kiekvienoje patalpoje ir koridoriuose, išskyrus virtuvę ir kitas patalpas, kuriose gali būti garų.

# Autonominių dūmų signalizatorių naudojimas

Kaip patikrinti, ar autonominis dūmų signalizatorius veikia?

- Tereikia paspausti ir palaikyti mygtuką, esantį ant dūmų signalizatoriaus. Jei maždaug po 10 sekundžių pasigirsta garsinis signalas, vadinasi, signalizatorius veikia.



## Jeigu lankant socialinius būstus pastebėsite šiuos pažeidimus praneškite apie tai PAGD teritoriniam padaliniui

- užsandarintos angos (liukai), nupjautos kopėčios iš aukšto į aukštą,
- užrakintos durys ar langai,
- bendros erdvės užverstos baldais ir kt. daiktais
- bendrojo naudojimo koridoriai atitveriami pertvaromis,
- įrengiamos rakinamos durys,
- užmūrijami langai rūsiuose,



**Jeigu lankant socialinius būstus pastebėsite šiuos pažeidimus praneškite apie tai  
PAGD teritoriniam padaliniiui**



**Po laiptais ir techninėse nišose draudžiama  
laikyti degias medžiagas ir preparatus**



**Jeigu lankant socialinius būstus pastebėsite šiuos pažeidimus praneškite apie tai  
PAGD teritoriniam padaliniiui**



**Draudžiama savavališkai užtvirti  
evakuacinius išėjimus**



# EVAKUACINIAI KELIAI

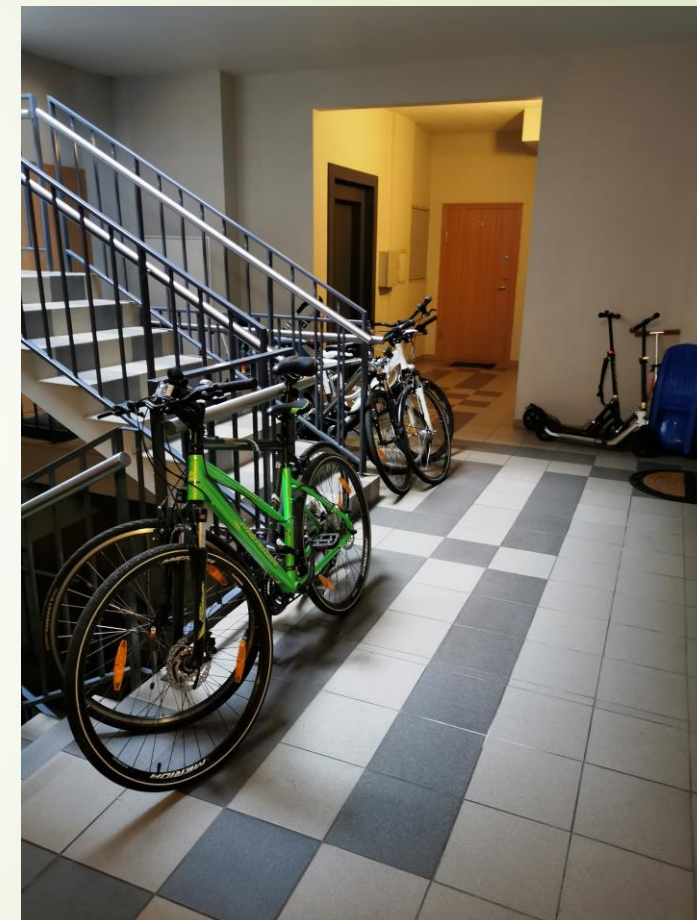
TURI BŪTI PARENGTI EVAKUOTI ŽMONES BET KURIUO PAROS METU

## Draudžiama rakinti:

- aukštų holų;
- bendrojo naudojimo koridorių;
- evakuacinių laiptinių;
- avarinių išėjimų duris, liukus.



visos evakuacinės durys iš vidaus turi lengvai atsidaryti išėjimo kryptimi



# Paaiškinti

- Pastebėję tai, kas gali kelti gaisro pavojų, nepriekaištaukite ir nebarkite gyventojų. Jūs nebaudžiate – jūs gelbstite.
- Kalbėkite ramiai, dalykiškai, bet suprantamai. Vartokite nesudėtingą terminologiją. Pasistenkite, kad gyventojas suprastų, ką jam norite pasakyti.
- Paaiškinkite, kodėl verta susitvarkyti krosnis, elektros instaliaciją ar įsigyti dūmų signalizatorių ir gesintuvą.

- Kas blogai?
- Kodėl tai yra blogai?

# Pateikite pavyzdį

- „Kodėl verta turėti gesintuvą“: „Elektros įrangoje kilęs gaisras plito taip greitai, kad jei „po ranka“ nebūčiau turėjęs gesintuvo, greičiausiai ir gyvenamojo namo jau neturėčiau...“, teigė gesintuvu užgesinęs mediniame gyvenamajame pastate išplieskiantį gaisrą Širvintų rajono Bagaslaviškio miestelio gyventojas Jonas Petkevičius. Ugniagesių tarnyba gesinti gaisro net nebuvo kviečiama;



# Anglies monoksido koncentracijos ore detektorius (smalkių detektorius)

- ▶ Smalkės arba anglies monoksidas (CO) yra bespalvės bekvapės dujos.
- ▶ Netvarkingos krosnys, kieto, skysto bei dujinio kuro židiniai bei katilai, dujinės viryklės ir kita yra potencialūs anglies monoksido šaltiniai. Pavojus apsinuodyti padidėja šildymo sezono metu, kada netvarkingose krosnyse, židiniuose ir katiluose deginamas kuras.
- ▶ **Efektyviausias būdas nustatyti smalkes yra įsirengti anglies monoksido detektorių.** Anglies monoksido (smalkių) detektorius nuolatos seka smalkių koncentraciją kambario ore. Kai koncentracija pasiekia pavojingą lygį, detektorius išspėja apie pavojų garsiniu signalu.
- ▶ Smalkių detektorius garsiniu signalu išspėja apie pavojų gerokai prieš smalkių koncentracijai viršijant pavojingą lygį
- ▶ **Ką daryti išgirdus pavojaus signalą?** Nedelsiant išvėdinkite patalpas. Jeigu namuose yra vaikų ir senyvų žmonių, išveskite juos į gryną orą.
- ▶ **Rekomenduojame** montuoti anglies monoksido jutiklius kiekviename aukšte, įskaitant kiekvieną miegamąjį, koridorius, palėpes ir rūsius. Smalkių detektoriai įrengiami arčiau vietų kur gali susidaryti anglies monoksidas (smalkės), ant sienų žmogaus akių lygyje, kad matytųsi jų rodoma informacija.



# Anglies monoksido koncentracijos ore detektorius (smalkių detektorius)



## Pagrindiniai smalkių šaltiniai buityje

The diagram illustrates a house with various potential carbon monoxide sources. On the left, a car is shown in a garage. In the center, a portable heater is shown. On the right, a stove is shown in the kitchen, a fireplace is shown in the living area, and a boiler is shown in the utility room. Labels point to these sources.

Garaže veikiantis automobilis

Mobilus dujų ar kieto kuro šildytuvas

Židinyis

Neišvalytas kaminas

Netvarkinga dujinė viryklė

Netvarkingas dujinės šildymo sistemos katilas

**Požymiai, kad jūsų namuose yra smalkių**

- Skauda galvą
- Geltona viryklės liepsna
- Rasoja langai
- Aprūkę puodai

# Patarti

- ➔ Pastebėję pažeidimų ir aptarę juos su gyventojais, patarkite jiems, ką daryti, norint išvengti nelaimės.

Netvarkinga krosnis ar dūmtraukis?

- Susitvarkyti krosnį ir išvalyti dūmtraukius patiems
- Paprašyti kaimynų ar giminaičių pagalbos
- Kreiptis pagalbos į kaminkrėčius
- Kreiptis pagalbos į seniūniją

Netvarkinga elektros instaliacija?

- Patarkite kreiptis į elektros instaliacijų ir sistemų specialistus
- Nenaudoti gaisro pavojų keliančių įrenginių

Reikalingas autonominis dūmų signalizatorius?

- Patarkite, kad juos įsigyti galima specializuotose ar statybinių prekių parduotuvėse. Lėšų tam neturintiems gyventojams pasiūlykite pagalbos kreiptis į seniūnus, seniūnijų socialinius darbuotojus

# Priminkite

Kad būtina išsivalyti suodžius iš dūmtraukių kiekvienais metais prieš eksploataavimo pradžia, o šildymo sezono metu valyti ne rečiau kaip kartą per 3 mėnesius;





# Priminkite

Kad draudžiama palikti be priežiūros kūrenamas krosnis, židinius. Taip pat palikti kūrentis atidarytomis pakuros durelėmis, bei leisti juos prižiūrėti mažamečiams vaikams



# Priminkite

Kad draudžiama laikyti malkas ir kitą krosnių kurą arčiau kaip 1 m nuo pakuros.

Taipogi draudžiama džiointi ir laikyti degias medžiagas arčiau kaip 0,5 m nuo krosnių ir jų vamzdynų bei elektrinių šildytuvų. Degi grindų ir sienų danga aplink krosnį turi būti apsaugota nedegiomis medžiagomis.



# Priminti

## Kad taip pat draudžiama...

- Šildyti patalpas nestandartiniais (savos gamybos) elektros prietaisais
- Naudoti netvarkingus kištukinius lizdus, kištukus, paskirstymo dėžutes, jungiklius ir kitus elektros aparatus
- Į kištukinius lizdus jungti elektros prietaisus, kurie viršija leistiną galią
- Palikti be priežiūros įjungtus lygintuvus, virykles, virdulius, šildymo prietaisus
- Kabinti elektros šviestuvus ir kitus daiktus tiesiog ant elektros laidų ir kabelių
- Naudoti laidus ir kabelius su pažeista arba eksploatavimo metu dielektrinių savybių netekusi izoliacine medžiaga, tiesiogiai prikalti laidus ir kabelius

# Priminti

Nepalikite be priežiūros degančios žvakės ant stalo, taip pat nestatykite degančių žvakių ant palangės. Žvakė gali apvirtsi ir uždegti šalia esančius daiktus ar užuolaidą



# Priminti

Niekada nerūkykite gulėdami lovoje, nes yra pavojus užsnūsti su smilkstančia cigarete rankoje. Nuo iškritusios cigaretės gali užsidegti patalynė, o neatsargus rūkalius gali apsinuodyti degimo produktais;



# Priminti

Nepaliktų be priežiūros gaminamo maisto ant viryklės ar krosnelės





# Priminti

Kad visi Lietuvos Respublikos teritorijoje esantys asmenys privalo laikytis bendrųjų gaisrinės saugos taisyklių, kurios nustato gaisrinės saugos reikalavimus. Už šių taisyklių pažeidimus yra taikomos poveikio priemonės – bauda, kuri gali būti iki **šešių šimtų** eurų.

# KAIP TEISINGAI NAUDOTIS GESINTUVU

BLOGAI

GERAI



*Negesinti ugnies prieš vėją*

*Gesinti tik pavėjui*



*Degančio ploto negesinti iš viršaus*

*Gesinti tik iš apačios*



*Gesintuvus naudoti ne vieną po kito...*

*...tuo pat metu naudotis keliais*



*Nepalikti židinio vietos neįsitikinus, kad nebėra pavojaus*

*Atidžiai apžiūrėti vietą ir įsitikinti, kad nėra pavojaus užsidegti pakartotinai*



# LT 72 – Lietuvos pasiruošimo ekstremaliosioms situacijoms svetainė



LT72 jau veikia Facebook tinkle

Svetainė skirta padėti gyventojams pasiręngti nelaimėms, joje:

- **teikiama** aktuali informacija apie gresiančius pavojus šalyje;
- **patariama**, kokiomis priemonėmis ar veiksmais galima šių pavojų išvengti arba sušvelninti jų pasekmes;
- **rekomenduojami** taikytini apsaugomieji veiksmai prieš nelaimę, atsitikus nelaimei ir po jos.

# Skubios pagalbos numeris 112



**Skubiosios pagalbos tarnybų telefono numeris 112** – veikia nenutrūkstamai – 24 valandas per parą, 7 dienas per savaitę. Skambinimas juo yra nemokamas. Šis numeris yra skirtas pranešti apie teisės pažeidimą, staiga iškilusią grėsmę gyvybei, sveikatai, saugumui, aplinkai ar turtui ir išsikviesti pagalbos tarnyboms: policijai, priešgaisrinei gelbėjimo tarnybai, greitajai medicinos pagalbai ar aplinkosaugai.

<https://bpc.lrv.lt/lt/numeris-112>

# Gyventojai patys privalo rūpintis savo namų saugumu

Privalome paaiškinti gyventojams, kad dėl savo namų saugumo pirmiausia yra atsakingi jie patys.





# Naudingos nuorodos

- [www.pagd.lrv.lt](http://www.pagd.lrv.lt)
- [www.lt72.lt](http://www.lt72.lt)
- [www.bpc.lrv.lt](http://www.bpc.lrv.lt)
- [Bendrosios gaisrinės saugos taisyklės](#)